



**ВЯТСКИЙ
СОЦИАЛЬНО-ЭКОНОМИЧЕСКИЙ
ИНСТИТУТ**

кафедра педагогики

Выпускная квалификационная работа (подготовка и защита)

Методические указания
по самостоятельной работе обучающихся
по направлению подготовки
44.03.03 Специальное дефектологическое образование

Киров
2016

Рассмотрено на заседании кафедры педагогики, протокол № 8 от 11 февраля 2016 г.

Утверждено на заседании учебно-методического совета, протокол № 103 от 15 февраля 2016 г.

Выпускная квалификационная работа (подготовка и защита):
Методические указания / Сост. Н.В. Булдакова. – Киров: ВСЭИ, 2016. – 8 с.

Методические указания разработаны в соответствии с программой ВКР и предназначены для обучающихся по направлению подготовки 44.03.03 Специальное дефектологическое образование

1. Цели и задачи выпускной квалификационной работы

Вид выпускной квалификационной работы: дипломная работа.

Цели выпускной квалификационной работы:

1. Систематизация, закрепление теоретических знаний и практических навыков в области логопедии / дефектологии, их применение при выполнении ВКР.
2. Развитие навыков самостоятельной научной работы, овладение методикой проведения эмпирических исследований в области логопедии / дефектологии.
3. Определение степени подготовленности выпускника к самостоятельной работе по направлению подготовки.
4. Проверка общекультурных, общепрофессиональных, профессиональных компетенций выпускника.

Задачи выпускной квалификационной работы:

1. Совершенствование теоретического уровня овладения общими и специальными знаниями.
2. Формирование умения наблюдать, анализировать и критически осмысливать учебно-воспитательный процесс.
3. Подготовка к эффективному проведению коррекционно-развивающей, учебно-воспитательной работы с детьми с ограниченными возможностями, тяжелыми нарушениями речи дошкольного возраста с учетом их индивидуальных психофизиологических особенностей и возможностей.
4. Формирование творческого подхода к решению учебно-воспитательных задач и интереса к научно-исследовательской работе по направлению подготовки.
5. Совершенствование педагогических способностей и профессионально-значимых качеств личности.

2. Методика выполнения выпускной квалификационной работы

ВКР по направлению Специальное (дефектологическое) образование является работой экспериментального типа. В ее основе лежит организация и проведение эмпирического исследования, результаты которого обрабатываются и оцениваются с использованием качественных и количественных методов.

Вопросы: выбора темы ВКР и ее утверждения, разработки плана ВКР, планирования подготовки ВКР, общих требований к ВКР, научного руководства ВКР отражены в Учебно-методическом пособии «Выполнение выпускных квалификационных работ. Часть 1. Общие требования» (ВСЭИ, 2016).

Выполнение ВКР включает в себя следующие этапы:

1. Выбор темы ВКР, назначение научного руководителя.
2. Ознакомление с основными требованиями, предъявляемыми к ВКР.
3. Утверждение методологического аппарата темы на кафедре педагогики.
4. Составление плана работы, согласование его с научным руководителем.
5. Подбор и изучение библиографических источников по теме ВКР.
6. Сбор и анализ практического материала.
7. Написание и оформление ВКР.
8. Подготовка ВКР к защите: написание доклада и раздаточного материала.
9. Защита ВКР.

3. Сбор, обработка и анализ практического материала

ВКР по направлению Специальное (дефектологическое) образование предполагает проведение самостоятельного эмпирического исследования.

Основные требования к практической части работы:

1. Требования к используемым методам и методикам:
 - соответствие цели исследования, возрастным характеристикам испытуемых;
 - научность, соответствие требованиям надежности и валидности;
 - наличие ссылки во 2 главе на источник методики (сборник тестов, статья, авторская программа тренинга и т.п.);
 - использование различных вариантов речевых карт, авторских методик изучения речи.
2. Требования к выборке:
 - соответствие по возрасту теме и объекту исследования;
 - если предмет исследования – различные стороны речевой деятельности детей с олигофренией, ЗПР, общим недоразвитием речи, фонетико-фонематическим недоразвитием, дислалией, дизартрией, нарушениями письменной речи, то группа испытуемых должна составлять не менее 15 человек;
 - если исследуется речь больных с РДА, ДЦП, детей с афазией, алалией, заиканием, ринолалией и др., то группа для констатирующего эксперимента может быть сокращена до 10 человек.
3. Требования к оформлению результатов эмпирического исследования:
 - результаты оформляются в таблицы, показывающие динамику развития и коррекции различных сторон речи испытуемых;
 - обработка результатов проводится в соответствии с правилами указанными в методике; полученные данные группируются, представляя в виде таблиц и рисунков.
 - примеры оформления таблиц полученных результатов (см. в Приложении).

4. Особенности содержания и оформления выпускной квалификационной работы по дефектологии

Во введении дается обоснование выбора темы, характеризуется ее актуальность и значение, формулируются гипотеза, цель и задачи исследования. Здесь же определяются объект и предмет исследования, даются отдельные пояснения к содержанию работы, делается краткий обзор библиографических источников, указывается, на каких фактических материалах строится работа, какие методы и методики использовались автором при подготовке ВКР, раскрывается структура работы.

Объект исследования - это то, на что направлен процесс познания. Объектом исследования могут быть особенности речевого, психического, эмоционального развития или лица с особыми образовательными потребностями.

Предметом изучения выступают наиболее значимые конкретные свойства, стороны, особенности объекта, которые подлежат непосредственному изучению. Например: система коррекции общего недоразвития речи.

Примеры тем и соответствующие им предмет и объект исследования:

Примеры тем, объекта и предмета:

Тема 1 – Особенности предупреждения оптической дисграфии у первоклассников с ЗПР.

Объект исследования – первоклассники с ЗПР.

Предмет исследования – оптическая дисграфия у первоклассников с ЗПР.

Тема 2 – Формирование лексико-грамматических конструкций у детей 6-7 лет с ОНР.

Объект исследования – дети 6-7 лет с ОНР.

Предмет исследования – лексико-грамматические конструкции у детей 6-7 лет с ОНР.

В соответствии с темой, объектом, предметом и гипотезой исследования ставится основная цель работы, которая раскрывается через решение ряда задач. Задача – это конкретные действия, решающие какую-то из сторон (или частей) главной цели.

1. Теоретическая задача (вариант формулировки по выбору):

- описать (выявить) теоретические основы...;
- провести научный анализ состояния теории и практики...;
- проанализировать (изучить) психолого-педагогическую, психо-лингвистическую, методическую и др. литературу по

2. Опытно-экспериментальная задача:

- выявить и охарактеризовать сущностные характеристики... (психолого-педагогические условия) ...;
- определить уровень развития ...;
- определить степень сформированности

3. Практическая задача:

- показать пути и способы практического применения ...;
- разработать и апробировать комплекс мероприятий ...;
- экспериментально проверить эффективность предложенной ...;
- наметить возможные пути

Примеры задач:

- изучить и проанализировать данные общей и специальной психолого-педагогической литературы по исследуемой проблеме;
- подобрать методику изучения лексики (грамматического строя речи, звукопроизношения и др.) у дошкольников с ОНР;

- провести констатирующий эксперимент с целью выявления особенностей формирования лексики (грамматического строя речи, звукопроизношения и др.) у дошкольников данной группы;

- провести обучающий эксперимент;

- определить результативность проведенной логопедической работы.

Гипотеза должны быть проверяема при помощи выбранных методов и методик.

Примеры гипотез:

- у младших школьников имеются стойкие нарушения письма, устраняемые в процессе проведения целенаправленной систематической коррекционной работы;

- если использовать дидактические игры в целях предупреждения нарушений лексической стороны речи с детьми с ОНР, то повысится уровень лексической стороны речи у детей с ОНР;

- специальные занятия по обучению рассказыванию у детей старшего дошкольного возраста с ОНР значительно повышают уровень формирования связной речи.

Во второй главе представляются обзор методов и методик исследования, характеристики выборки, процедура и результаты эмпирического исследования.

Примерная структура 2 главы:

Глава 2. Эмпирическое исследование ...

2.1. Общая схема исследования, участники исследования.

2.2. Методы и методики исследования.

2.3. Результаты эмпирического исследования.

2.4. Практические рекомендации (при необходимости).

В приложения для ВКР по дефектологии входят:

- анкеты (составленные самостоятельно), с помощью которых осуществляется сбор эмпирического материала;

- конспекты уроков или воспитательных мероприятий;

- протоколы наблюдений;

- сценарии праздников;

- детские рисунки, фотографии и т.д.

Общие требования к введению, заключению, списку литературы и приложениям приведены в учебно-методическом пособии «Выполнение выпускных квалификационных работ Часть 1. Общие требования» (ВСЭИ, 2016).

При техническом оформлении ВКР необходимо руководствоваться требованиями, приведенными в учебно-методическом пособии «Выполнение выпускных квалификационных работ Часть 1. Общие требования» (ВСЭИ, 2016).

По месту расположения в документе рекомендуется использовать затекстовые (в квадратных скобках) ссылки, например:

Затекстовая ссылка: Г. Айзенк рассматривал структуру личности как состоящую из трех факторов [40].

Если ссылку приводят на конкретный фрагмент текста документа, то указывают порядковый номер и страницы, на которых помещен объект ссылки. Сведения разделяют запятой, например: [40, с 81].

Список литературы список оформляется в алфавитном порядке с учетом требований, изложенных в учебно-методическом пособии «Выполнение выпускных квалификационных работ Часть 1. Общие требования» (ВСЭИ, 2016).

Примеры оформления полученных результатов – в Приложении настоящего учебно-методического пособия.

Если в таблицах и рисунках используются условные обозначения или сокращения, они должны быть расшифрованы тут же, ниже таблицы или рисунка как примечание.

Приложения

Приложение 1

Примеры оформления результатов эмпирического исследования

Таблица X

Результаты обследования воспроизведения интонации (в %)

Уровни	Дети с ОНР	Дети с нормальным речевым развитием
Высокий	5	60
Средний	89	35
Низкий	6	5
Всего	100	100

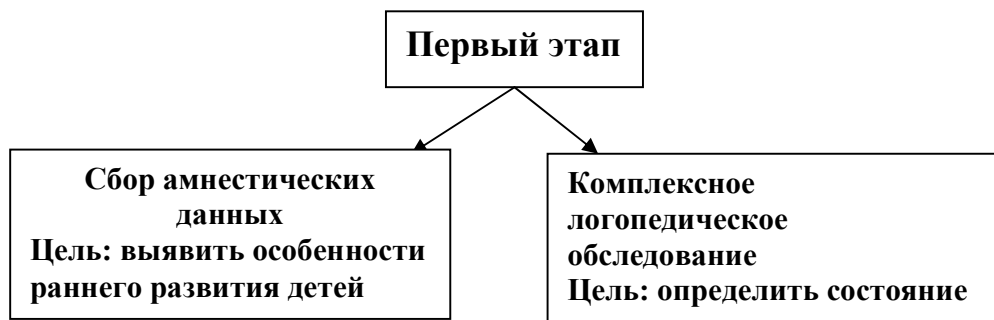
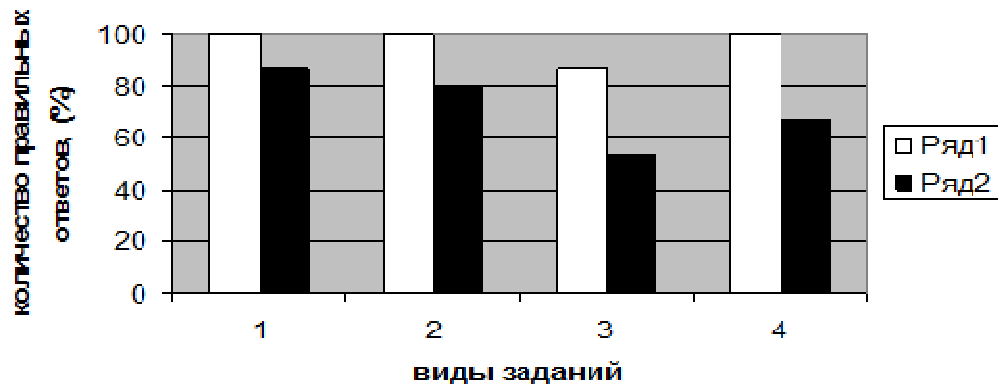


Рис. X. Схема первого этапа констатирующего эксперимента



Ряд 1 – дети контрольной группы

Ряд 2 – дети экспериментальной группы

Рис. X. Качество выполнения задания на восприятие и воспроизведение изменений силы голоса (в %)